

## INDHOLDSFORTEGNELSE

---

Introduktion	Side 2-16
	Faneblad
Arbejdspladsindretning (tom)	01
Terrænarbejder	02
Grundarbejder	03
Bygningsarbejder	04
Installationer	05
Maskinelt udstyr	06
Inventar, udstyr	07
Grundudgifter (tom)	08
Omkostninger (tom)	09

## INTRODUKTION

---

### VELKOMMEN TIL MOLIO PRISDATA

Molio Prisdata er en samling af fag- og bygningsdele med priser og egenskaber, der anvendes til overslagskalkulationer i forbindelse med tilbudsregning og budgetlægning inden for bygge- og anlægsbranchen. Molio Prisdata er tilgængeligt i syv separate databaser samt syv tilsvarende trykte bøger. Indholdet i Molio Prisdata er uafhængigt af leverandør- og producentinteresser.

Prisbogen/-databasen ajourføres løbende, så den svarer til brugernes behov. Priserne opdateres, nye fagdele optages og uaktuelle fagdele fjernes. Molio Prisdata udgives hver januar. Ajourføringen sker bl.a. gennem et løbende internt udviklingsarbejde og samarbejde med branchen. Vi vil derfor være meget taknemmelige for feedback fra dig, hvis du har forslag til nyt indhold eller andre kommentarer. Kontakt os på [prisdata@molio.dk](mailto:prisdata@molio.dk) eller ring på telefon 70 12 06 00.

Priserne i Molio Prisdata inkluderer omkostninger til **arbejds løn, materialer og materielleje**. Prisernes opbygning er beskrevet i denne introduktion.

Molio Prisdata 2025 indeholder en række fagdele, hvor der indgår nyudviklede biobaserede materialer. Disse fagdele er ikke indarbejdet i bygningsdele, da der endnu mangler viden om, hvordan nye biobaserede materialer teknisk bedst sammensættes med konventionelle materialer. Ved brug af disse fagdele bør brugeren undersøge, hvordan de egner sig bedst i samspil med andre fagdele.

### INDEKS

Pr. 1. jan. 2025 er indekset for Arbejdsomkostninger 162,0 og for boliger i alt 159,4.

Indeksene er fremskrevet med udgangspunkt i udviklingen af Arbejdsomkostninger i Grønlands Statistiks Bygeomkostningsindeks.

Der er hjælp til, hvordan du kan arbejde med indeksering i denne introduktion samt på [molio.dk](http://molio.dk)

### VÆRKTØJER OG YDERLIGERE INFORMATION

Denne introduktion indeholder en række informationer, der understøtter din brug af prisdata.

Derudover har vi uddybende information og værktøjer, der kan hjælpe dig med dine beregninger på [molio.dk/support-prisboger.dk](http://molio.dk/support-prisboger.dk). Du kan også finde informationen ved at scanne nedenstående QR-kode.



## INTRODUKTION

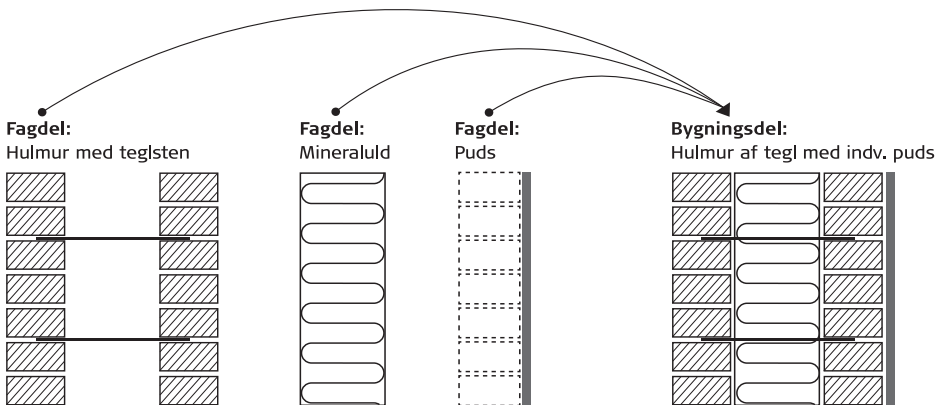
### Alle priser i Molio Prisdata er:

- I danske kroner, ekskl. moms
- Ekskl. arbejdspladsindretning og -drift (normalt 7-15 % af entreprisenum)
- Ekskl. stillads - dog ikke for mindre murerstilladser
- Pr. 1. januar (læs om indeks på molio.dk)

### Priserne i denne prisbog er:

- I danske kroner, ekskl. moms
- For nybyggeri på normal grund med rimelige arbejdsbetingelser for arbejdsopgaver i størrelsesordenen 200 m<sup>2</sup> etageareal. Mindre og større arbejdsopgaver er også dækket
- For fagdele (se nedenfor)
- Bruttopriser = håndværkerudgiften = entreprenørens tilbudspris
- For de større byer på Grønlands vestkyst (evt. tillæg se afsnittet GEOGRAFISK PRISREGULERING)
- Eksklusive transport af mandskab fra Danmark til Grønland

**Fagdele** er de enkeltdele, der sammen danner bygningsdele:



## INTRODUKTION

### OPSLAG AF EN PRIS

For de fleste fagdele i prisbogen er der angivet **BMP, Fragt, Tid, Løn, Leje** og **Total** for en valgt standardmængde, dvs. for arbejdsopgavens størrelse.

#### 04.15.30 Ydervægge af tegl at levere og opmure

	Mængde 200	m <sup>2</sup>	BMP	Fragt	Tid	Løn	Leje	Total
06 408 mm		m <sup>2</sup>	1.030	1.210	3,043	1.010	64,50	3.310

**BMP** er forkortelse for **BruttoMaterialePrisen** og er angivet for den mellemste mængde. I ovennævnte eksempel vises mængde som 200 og BMP udgør kr. 1.030 ud af total på kr. 3.310.

**Tid** samt **Fragt, Løn** og **Leje**, som sammen med **BMP** giver **Total**, er beskrevet i afsnittet om **PRISERNES OPBYGNING**.

Hvis arbejdsopgavens aktuelle mængde afviger fra de tre mængder, kan man enten bruge prisen for den nærmeste mængde, eller man kan regulere prisen forholdsmæssigt (fx ved en lineær inter-/ekstrapolation, se eksemplet i afsnittet **INTER-/EKSTRAPOLATION**).

Når du bruger prisdatabaserne med et kalkulationsprogram, tilpasser priserne sig automatisk efter den indtastede mængde (se illustrationen i afsnittet om **INTER-/EKSTRAPOLATION**). Bemærk, at priserne bliver mindre nøjagtige, hvis mængden er mere end cirka 10 gange mindre eller større end den foreslåede mellemlemængde i databasen.

Når mængden er mindre end 1/10 af mellemlemængden, bør følgende som minimum overvejes:

- At anstilling og nedrigning kan udgøre en større del af opgaven
- At du muligvis ikke kan opnå normale rabatter på materialer
- At beregne en højere spildprocent
- At regne med højere leveringsomkostninger

Når mængden øges til mere end 10 gange mellemlemængden, bør følgende som minimum overvejes:

- Potentialer for produktivitetsoptimering
- Muligheden for ekstraordinære rabatter
- Forventelig lavere spildprocent
- Lavere leveringsomkostninger

## INTRODUKTION

---

### REGULERING AF EN PRIS

Priserne i Molio Prisdata er udregnet under de forudsætninger, som er beskrevet i denne introduktion. Når du udfører prisberegninger, er det vigtigt altid at tage hensyn til, om der er projektspecifikke forhold, der kræver regulering af priserne.

Projektspecifikke forhold kan fx være:

- Arbejdets geografiske placering - se afsnit om **GEOGRAFISK PRISREGULERING**
- Tidspunkt for arbejdets udførelse - evt. behov for indeksering (se afsnit om **INDEKSERING**)
- Konjunkturforskel (fx ekstraordinært stort udbud af opgaver) - evt. tillæg/fradrag
- Afvigelse fra standardudførelse (fx høj vinduesprocent) = tillæg/fradrag
- Arbejdsbetingelser (fx tilgængelighed) besværlige = tillæg
- Uklar definering af arbejdet = tillæg
- Individuelle indkøbsaftaler for materiale-/materielleje = fradrag
- Ekstraordinær prisændring på specifikke råvarer = tillæg/fradrag eller indeksering
- Brug af eget materiel = evt. fradrag (kun i materiellejeandelen)
- Projektets bemanning (fx krav om arbejdsmiljø-, IKT- eller bæredygtighedsledelse)
- Entrepriseform (se afsnit om **ENTREPRISEFORM**)

### GEOGRAFISK PRISREGULERING

Prisniveauet i prisbogen/-databasen er som nævnt på side 2 for de større byer på vestkysten af Grønland svarende til en prisfaktor på 1,00.

For bygder, Thule og østkysten skal priserne reguleres med et tillæg efter en konkret vurdering.

## INTRODUKTION

---

### INDEKSERING

Prisbogens/-databasens prisniveau er pr. den 1. januar 2025. Ved udarbejdelse af tilbud eller budgetter til udførelse eller fakturering på et senere tidspunkt, kan der være behov for at foretage en indeksering (prisregulering). Til hjælp ved vurderingen af prisudviklingen kan anvendes Grønlands Statistiks "Byggeomkostningsindeks", fx på molio.dk.

Eksempel på beregning, hvis du skal regulere et beløb  
Følgende formel kan bruges:

$$\frac{\text{beløb} \times \text{nyt indeks}}{\text{gammelt indeks}} = \text{indekseret beløb}$$

Beløb, der skal reguleres: 100.000 kr.  
Byggeomkostningsindekset var pr. 1. januar ~162,0 (gammelt indeks)  
Skønnet indeks på udførelsestidspunktet: 164,7 (nyt indeks)

Nyt reguleret beløb:  $\frac{100.000 \times 164,7}{162,0}$  kr.  $\approx$  101.666 kr.

### ENTREPRISEFORM

Entrepriseformen og kompleksiteten af den har bl.a. indflydelse på beregning af omkostninger til koordinering og ledelse i et projekt. Lønningerne er tillagt omkostningstillæg (30 %), som bl.a. dækker ledelse og koordinering af fagentrepriser eller mindre entrepriser, hvor underentreprenører ikke er involveret.

#### Fagentrepriser og mindre entrepriser

For en fagentreprise vil ledelse og koordinering typisk være inkluderet i lønningerne fra Molio Prisdata.

#### Hovedentrepriser, storentrepriser og totalentrepriser

Der skal beregnes tillægsomkostninger til øvrig ledelse og koordinering af et projekt fx:

- Koordinering mellem fagentrepriser
- Projektledelse
- Arbejdsmiljøledelse
- IKT-ledelse
- Bæredygtighedsledelse
- Øget administration

## INTRODUKTION

### INTER-/EKSTRAPOLATION

Prisen for en mængde, der ikke matcher nogen af de tre mængder i prisbogen, kan fastsættes ved hjælp af lineær inter- eller ekstrapolation. Dette indebærer en justering baseret på forholdet mellem de i bogen anførte mængder og den ønskede mængde.

#### Eksempel på en lineær interpolation

Opmuring af 300 m<sup>2</sup> skalmur af 108 mm gule maskinsten, hulsten, med trykket fuger.

Opslag i prisbogen:

#### 04.15.30 Ydervægge af tegl at levere og opmure

Gule maskinsten, 108 mm hulsten, løberskifte.

Inkl. trykket fuger udført under opmuring.

Ekskl. isolering.

Skalmur med bindere af rustfrit stål	BMP	m <sup>2</sup>	50	200	500
01 Inkl. tillæg for gene ved udstukne bindere i bagmur	534	m <sup>2</sup>	1.910	1.770	1.700

Pris ved 200 m<sup>2</sup> iht. prisbog: 1.770 kr./m<sup>2</sup>

Pris ved 500 m<sup>2</sup> iht. prisbog: 1.700 kr./m<sup>2</sup>

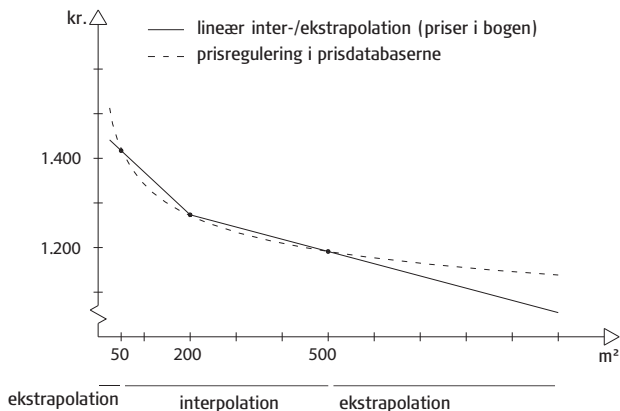
Prisforskel: 70 kr./m<sup>2</sup>

Reguleringspris fra 200 m<sup>2</sup> til 300 m<sup>2</sup> = 100 m<sup>2</sup>:  $\frac{100 \times 70}{300} \approx 23,33$  kr./m<sup>2</sup>

Pris pr. m<sup>2</sup> mur ved 300 m<sup>2</sup>: 1.770 - 23,33 = 1.747 kr./m<sup>2</sup>

Bemærk, at en lineær ekstrapolation kun kan foretages i begrænset omfang:

Som en tommelfingerregel vil prisen for det halve af den lille mængde eller det dobbelte af den store mængde afvige for meget.



## INTRODUKTION

---

### PRISBOGENS/-DATABASENS OPBYGNING

Prisbogen/-database er opdelt hierarkisk ud fra en praksisnær opdeling af bygningsarbejder som vist herunder:

#### Hovedgrupper:

- 01 ARBEJDSPLADSINDRETNING
- 02 TERRÆNARBEJDER
- 03 GRUNDARBEJDER
- 04 BYGNINGSARBEJDER
- 05 INSTALLATIONER
- 06 MASKINELT UDSTYR
- 07 INVENTAR, UDSTYR
- 08 GRUNDUDGIFTER
- 09 OMKOSTNINGER

**Undergrupper**, fx i hovedgruppen "04 BYGNINGSARBEJDER":

- 00 Nedrivning
- 10 Betonarbejde
- 15 Murerarbejde
- osv.

**Opgavetyper**, fx i undergruppen "15 Murerarbejde":

- 05 Hulmursisolering af levere og udføre
- 10 Efterisolering af ydervægge med mineraluld at levere og udføre
- osv.

**Varianterne** i alle opgavetyperne har løbenumre, der altid begynder med ",01".

Denne struktur medfører, at hver fagdel har et unikt prisnummer.

**Eksempel:** En pris er eksempelvis nummereret **04.15.30,07**, hvor  
**04** angiver **hovedgruppe**, her "Bygningsarbejder"  
**.15** angiver **undergruppe**, her "Murerarbejde"  
**.30** angiver **opgavetype**, her "Ydervægge af tegl at levere og opmure"  
**,07** angiver **varianten**, her murtykkelse/-type "468 mm hulmur af facadesten/bagmursten".

**Prisbogen** leveres med et alfabetisk stikordsregister i et separat hæfte.  
I **prisdatabaserne** kan man både stikords- og fritekstsøge.



## INTRODUKTION

### PRISERNES OPBYGNING

Priserne i Molio Prisdata inkluderer omkostninger til **arbejds løn, materialer, materielleje tillagt fragtomkostninger.**

**Arbejds løn** er bruttoløn, som indeholder tillæg for sociale ydelser og for faste omkostninger til håndværktøj, beklædning, kontorhold, lokaler, telefon, entrepriseder, generelle rejse- og opholdsudgifter mv. samt fortjeneste (avance, salær) på 10 %. Lønningerne er fremskrevet med udgangspunkt i udviklingen af Arbejdsomkostninger i Grønlands Statistiks Byggeomkostningsindeks

Ovennævnte har medført følgende **bruttolønninger** for de forskellige fag:

	Kroner pr.	minut	time
Blikkenslagerarbejde	7,48		448,80
Brolæggerarbejde	6,63		398,00
Dykkerarbejde	8,45		507,00
Elarbejde	8,74		524,60
Glarmesterarbejde	7,05		423,10
Gulvbelægningsarbejde	6,59		395,20
Isoleringsarbejde	7,03		421,60
Jord- og betonarbejde	6,53		392,00
Jord- og betonarbejde ved vandbygning	7,60		456,20
Malerarbejde	6,18		370,90
Murerarbejde	6,72		403,50
Murerarbejdsmandsarbejde	6,66		399,60
Rørlæggerarbejde	7,14		428,50
Smedearbejde	6,97		418,40
Snedkerarbejde	6,79		407,60
Tagdækningsarbejde	6,47		388,20
Tømrerarbejde	6,81		408,40
Tømrerarbejde ved vandbygning	7,65		458,90

## INTRODUKTION

---

**Tid** er mandtimeforbruget for arbejdsopgaven inkl. akkorderings-, dagløns-, hold- og driftstillæg samt tillæg for grønlandske forhold.

Tiden er angivet i timer, fx 3,494 time =  $3,494 \times 60 \approx 210$  min.

De særlige tillæg for grønlandske forhold udgør for glarmesterarbejde og malerarbejde 5,98 %, for elektrikerarbejde, gulvbelægningsarbejde, jord- og betonarbejde ved vandbygningsarbejde, snedkerarbejde, tagdækningsarbejde, tømrerarbejde og tømrerarbejde ved vandbygningsarbejde 9,35 %, for blikkenslagerarbejde, isoleringsarbejde, rør læggerarbejde, smedearbejde og fjernvarmearbejde 14,51 % samt for dykkerarbejde 21,00 %. Der er ingen tillæg for bro læggerarbejde, jord- og betonarbejde, murer- og murerarbejdsmandsarbejde.

**Materialer** indgår med bruttomaterialeprisen, forkortet BMP.

BMP består af:

- Nettomaterialeprisen (NMP) = kostpris for materialer plus 10 % avance
- Leveringsomkostninger og evt. materialeavance tillagt merforbrug til fx overlæg, vederlag og komprimering (fx af grus)
- Spild op til 10 %

Da alt merforbrug til spild, overlæg, vederlag, komprimering (fx af grus) mv. er indregnet i priserne, kan mængder opgøres blot ved at foretage en geometrisk opmåling eller beregning.

Priserne på tilslagsmaterialer er gennemsnitsspriser for Grønland. Prisbogens priser på tilslagsmaterialer skal derfor tilpasses de enkelte byers prisniveau.

**Materielleje** er udgifter til leje af byggekraner, lænepumper, kompressorer, gravemaskiner mv. inklusive driftsmidler og eventuel fører – tillagt 10 % til avance (fortjeneste, salær). Der indgår lejudgift svarende til den tid, materiellet effektivt anvendes ved ydelsen.

Transport til arbejdsplads, opstilling og nedtagning af byggekraner, byggehejs, skure og lignende samt udgift til drift af arbejdsplads er ikke indeholdt i materiellejen. Dette skal derfor medtages under "ARBEJDSPLADSINDRETNING" (se overslagskalkulationseksemplet sidst i denne introduktion).

Udgifter til håndværktøj, herunder eldrevet håndværktøj, er indeholdt i priserne (se afsnittet om **PRISERNES OPBYGNING**).

**Frugt** er omkostningen til skibsfragt fra Danmark til Grønland iht. Royal Artic Line A/S' takster.

**INTRODUKTION****HVORDAN HAR VI LAVET PRISERNE? – ET EKSEMPEL****04.20.01 Tømmer i bjælkelag at levere, tildanne og oplægge**

Ekskl. bolte og beslag.

	Mængde 200	Enhed	BMP	Fragt	Tid	Løn	Leje	Total
<b>,05</b> 50 x 200 mm		lb.m	81,00	17,00	0,202	82,40		180

**Bruttomaterialepris**

Nettomaterialepris ekskl. fragt								63,77 kr.
Spild		10 % af 63,77			6,38			70,15 kr.
Transport		5 % af 70,15			3,51			73,66 kr.
Avance		10 % af 73,66			7,37			81,03 kr.
Materialepris i alt, BMP (afrundet)								<b>81,00 kr.</b>

**Fragt**

Fragt tømmer 50 x 200 mm								14,75 kr.
Spild		5 % af 14,75			0,74			15,49 kr.
Avance (fortjeneste, salær)		10 % af 15,49			1,55			17,04 kr.
Fragt i alt (afrundet)								<b>17,00 kr.</b>

**Arbejds løn**

Tidsforbrug i henhold til "Prisliste for veludført tømrer- og snedkerarbejde m.v." udarbejdet af Dansk Byggeri og 3F i Danmark fra 2020. Der er tillagt 9,35 % for grønlandske forhold.

Tidsforbrug i minutter								12,10 min.
Tidsforbrug i timer								0,202 time
Timepris								408,40 kr.
Arbejds løn 12,10 x (408,40/60)								82,36 kr.
Arbejds løn (afrundet)								<b>82,40 kr.</b>

**Materielleje**

Materielleje								<b>0,00 kr.</b>
--------------	--	--	--	--	--	--	--	-----------------

<b>Bruttoprís ved 200 lb.m</b>	81,03 + 17,04 + 82,36 + 0,00 (afrundet) ≈							<b>180 kr.</b>
--------------------------------	---	--	--	--	--	--	--	----------------

## INTRODUKTION

---

### LEVETID OG VEDLIGEHOLDELSE

Mange fagdele har tilknyttet egenskaber for **levetid** og **vedligehold**.

Levetiden for en bygningskomponent er det antal år, der går fra opførelsestidspunktet til det tidspunkt, hvor komponenten normalt ville kræve udskiftning eller renovering. Levetiden er angivet med såvel minimum- som maksimum antal år. Det er vigtigt at foretage en individuel vurdering af levetiden baseret på faktorer som vejrforhold, brug, slitage osv., da komponentens levetid kan variere i hvert specifikt tilfælde.

Ved **vedligehold** forstås her de ydelser, der skal præsteres, for at bevare byggekomponentens ydeevne og levetid. Vedligehold er angivet med en minimum og maksimum procentsats pr. år, som dækker vedligeholdelsesomkostninger af byggekomponentens oprindelige værdi. Baseret på disse procentsatser bør der foretages en individuel vurdering af vedligeholdelsesomkostningen på grundlag af påvirkningsfaktorer som vejrlig, brug, slitage mv.

### BEREGNINGSEKSEMPLER OG HJÆLPEVÆRKTØJER

Vi har samlet beregningseksempler og skabeloner på [molio.dk](https://molio.dk).

Gå ind på [molio.dk/support-prisboger](https://molio.dk/support-prisboger)

Du kan også scanne nedenstående QR-kode, så har du direkte adgang til siden.



## INTRODUKTION

---

### INFORMATION

Den mest effektive måde at kalkulere på er at bruge et kalkulationsprogram, hvortil prisdatabaser er integreret. Der findes en række gode beregningsværktøjer, som er let tilgængelige og intuitive at anvende.

Priskalk er Molios eget værktøj til nemt at søge priser og udarbejde et hurtigt overslag. Molio Prisdatabaser er også integreret til EG Sigma og EG Smartkalk.

Den digitale version af Molio Prisdata indeholder fra 2024, GWP-data, der gør det muligt at beregne klimaaftryk (CO<sub>2</sub>-eq) i samme proces, som udarbejdelse af prisoverslag

Beregninger, der baseres på opslag i den fysiske bog, udføres typisk ved at indtaste data i en regnearksskabelon. Priser og øvrige data indtastes enten manuelt fra prispøgerne og bearbejdes færdig i regnearket.

### OM MOLIO

Molio Prisdata blev i perioden 2000-2016 udviklet og udgivet af Byggecentrum under navnet V&S Prisdata. Byggecentrum og foreningen bips fusionerede i 2016 og blev til Molio – Byggeriets Videnscenter. De første prisdataprodukter blev udarbejdet af V&S Byggedata A/S, som blev grundlagt i 1972. Molio Prisdata, Nybyggeri – Fagdele, Brutto blev udgivet første gang i 1974 (under navnet 'Husbygning'). Det har nu udviklet sig til, at der er i alt 7 prisdatabaser.

Molio er det samlende videnscenter for den danske bygge- og anlægsbranche. Vi er det fælles, uafhængige sted for udvikling af brancheværktøjer, -standarder og kompetencer, der er med til at øge bæredygtighed, produktivitet og digitalisering. Dette gør vi i tæt samarbejde med hele bygge- og anlægsbranchen.

**Vi sætter pris på byggeriet!**





